

Ariete®

Aparat za sladoled 643 UPUTSTVO ZA KORIŠĆENJE



Važne bezbedonosne smernice

Pročitajte ovo uputstvo pre upotrebe

Kada koristite električne uređaje, postoje mere predostrožnosti koje treba poštovati; ovo uključuje sledeće:

1. Uverite se da napon uređaja odgovara naponu Vašeg mrežnog napajanja.
2. Ne ostavljajte uređaj bez nadzora kada je priključen na električnu mrežu; isključite ga nakon svake upotrebe.
3. Ovaj uređaj mogu da koriste deca uzrasta od 8 godina i više ako su pod nadzorom ili su im data uputstva u vezi sa korišćenjem uređaja na bezbedan način i ako razumeju prateće opasnosti. Čišćenje i korisničko održavanje ne smeju obavljati deca osim ako nisu starija od 8 godina i ako nisu pod nadzorom. Držite uređaj i kabl za napajanje van domašaja dece mlađe od 8 godina.
4. Aparat mogu koristiti osobe sa smanjenim fizičkim, senzornim ili mentalnim sposobnostima ili nedostatkom iskustva i znanja i ako su dobili nadzor ili uputstva u vezi sa upotrebom uređaja na bezbedan način, kao i ako razumeju prateće opasnosti.
5. Nikada ne ostavljajte uređaj na ili blizu izvora toplote.
6. Nikada ne ostavljajte uređaj izložen spoljnim elementima (kiša, sunce, itd.)
7. Uverite se da kabl za napajanje ne dođe u kontakt sa vrućim površinama.
8. **NIKADA NE STAVLJAJTE TELO MOTORA, utikač ILI KABL ZA NAPAJANJE U VODU ILI DRUGE TEČNOSTI – OBRISITE ISKLJUČIVO VLAŽNOM KRPOM.**
9. **NIKADA NE DIRAJTE POKRETNE DELOVE UREĐAJA.**
10. Uvek koristite uređaj na ravnoj i stabilnoj površini.
11. Držite prste, pribor itd. van delaza zamrzavanje dok je u upotrebi, kako biste smanjili rizik od povreda ili od oštećenja aparata za sladoled. OŠTRI

ILI METALNI PREDMETI NE SMEJU SE KORISTITI NA UNUTRAŠNJIM DELOVIMA POSUDE ZA

ZAMRZAVANJE. Ovi predmeti mogu oštetiti aparat za sladoled. Mogu se koristiti gumeni ili drveni pribor kada je aparat za sladoled isključen.

12. Pre nego što uključite aparat za sladoled, uverite se da je dobro montiran, kao i da li je baza za napajanje čvrsto pričvršćena za poklopac.
13. Ne koristite uređaj kada je prazan.
14. Nakon neprekidnog rada motora kako biste napravili jednu turu sladoleda, sačekajte najmanje trideset minuta pre nego što ponovo pokrenete motor.
15. Ne koristite ovu jedinicu neprekidno duže od 40 minuta.
16. Ako sladoled ili sorbet sadrže sveže sastojke, potrebno ih je pojesti u roku od nedelju dana. Sladoled ima najbolji ukus kada je ohlađen.
17. Ako sladoled ili sorbet sadrže sirova jaja, nemojte ih davati deci, trudnicama ili starijim osobama.
18. Ako rastvor za zamrzavanje iscuri iz posude, prekinite svaku upotrebu. Procureli rastvor nije toksičan.
19. Izvadite kabl iz struje i isključite uređaj pre nego što skinete poklopac ili postolje za napajanje.
20. Uvek isključite uređaj iz struje pre stavljanja ili skidanja delova, prilikom čišćenja ili kada se ovaj uređaj ne koristi.
21. Kako biste ga isključili uređaj, uhvatite utikač i izvucite ga iz zidne utičnice. Nikada ne povlačite za sam kabl.
22. Aparat za sladoled koristite isključivo sa postavljenim poklopcem.
23. Nikada nemojte koristiti uređaj ako su kabl za napajanje ili utikač oštećeni ili ako je uređaj neispravan; u tom slučaju, odnesite ga u najbliži

ovlašćeni centar radi popravke.

24. Da bi se eliminisali rizici, ako je kabl za napajanje oštećen, mora ga zameniti proizvođač, njegova služba tehničke pomoći ili, u svakom slučaju, lice sa sličnom kvalifikacijom.

25. Ovaj uređaj je namenjen za upotrebu u domaćinstvu i sličnim sredinama kao što su:

- kuhinjski prostori za osoblje u prodavnicama, kancelarijama i drugim radnim sredinama;
- seoske kuće;
- od strane klijenata u hotelima, motelima i drugim okruženjima stambenog tipa;
- okruženja za prenoćište.

26. U slučaju da odlučite da odložite uređaj, savetujemo vam da ga učinite neupotrebljivim, tako što ćete iseći kabl. Takođe preporučujemo da svi

delovi koji mogu biti opasni budu stavljeni van upotrebe, posebno za decu, koja se mogu igrati sa uređajem ili njegovim delovima.

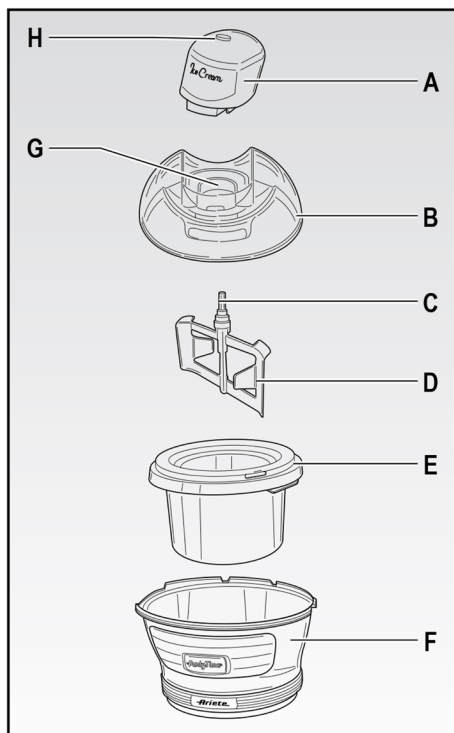
27. Ambalaža se nikada ne sme ostavljati na dohvata dece jer je potencijalno opasna.

28. Ovaj uređaj je usklađen sa Direktivama 2014/35/EU i EMC 2014/30/EU i Uredbom (EZ) br. 1935/2004 od 27/10/2004 o materijalima u kontaktu sa hranom.

29. Za odlaganje uređaja na adekvatan način, u skladu sa Evropskom Direktivom 2012/19/EU, molimo pročitajte odgovarajući letak u prilogu.



NE BACAJTE OVO UPUTSTVO ZA UPOTREBU.



Slika 1

Opis uređaja

(slika 1)

A Telo motora

B Poklopac

C Igla

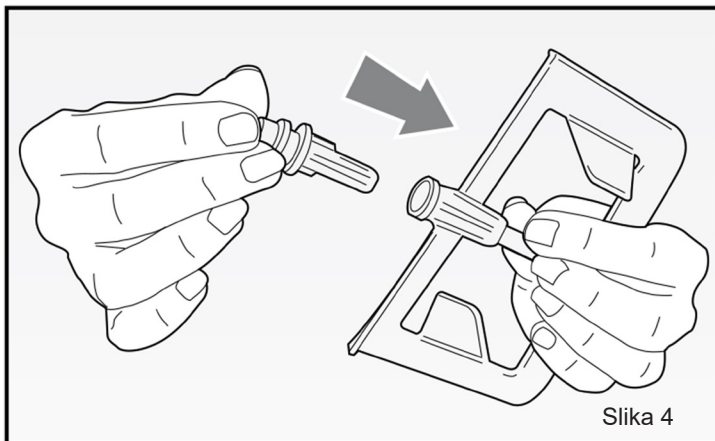
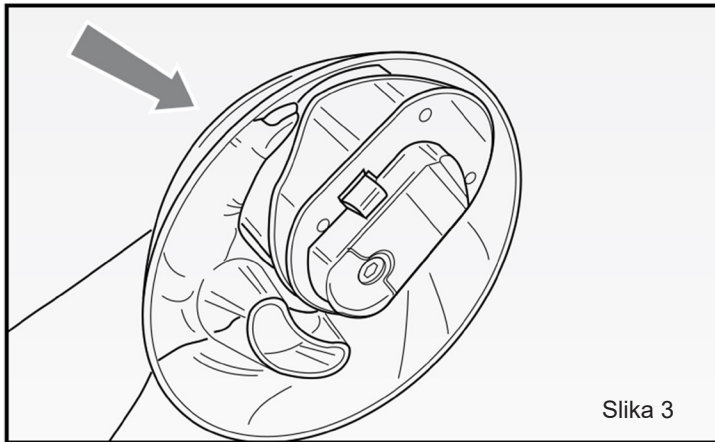
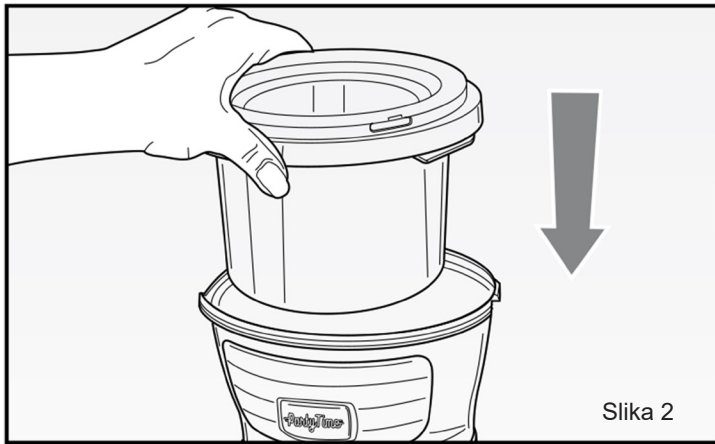
D Mikser

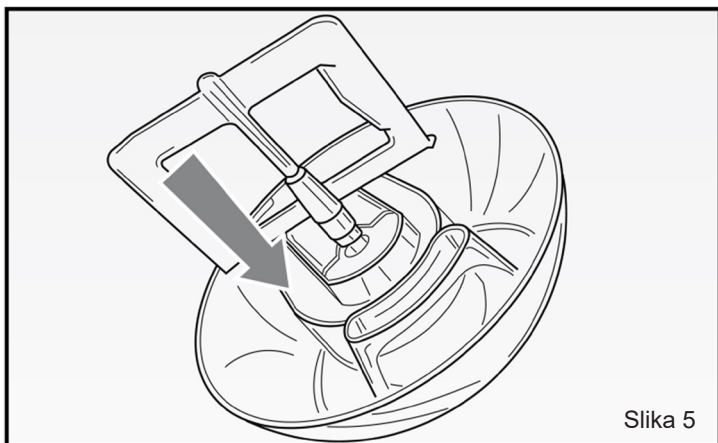
E Korpa

F Posuda

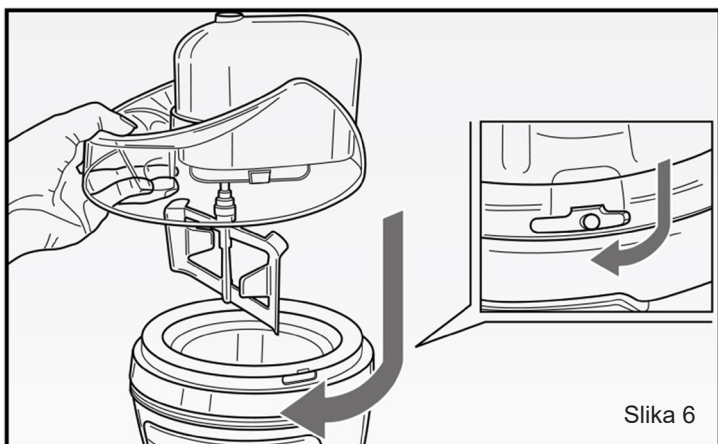
G Otvor za ubacivanje sastojaka

H ON/OFF prekidač

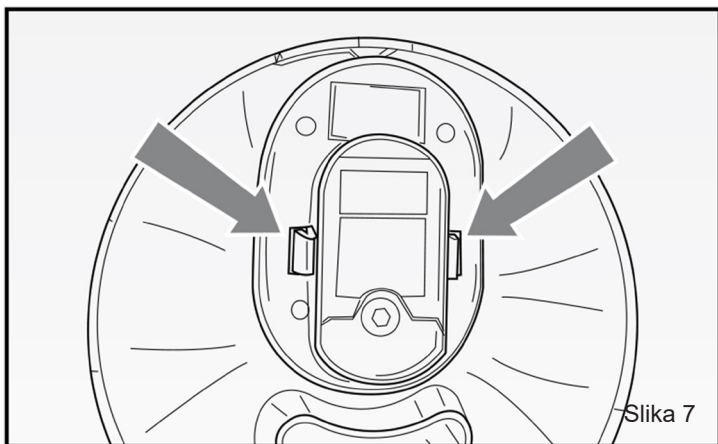




Slika 5



Slika 6



Slika 7

UPUTSTVO ZA UPOTREBU

Pre prve upotrebe, kao i posle svake upotrebe, operite poklopac (B), korpu (E) i mikser (D) toplom vodom sa sapunom.

UPOZORENJE: Prilikom sastavljanja, rastavljanja ili čišćenja aparata, uverite se da je uređaj uvek isključen i da je kabl izvađen iz struje.

- Korpa (E) mora biti na odgovarajući način zamrznuta pre svake upotrebe. Korpa (E) ima duplo izolovani kontejner koji treba da bude potpuno zamrznut (najmanje na 12 sati, bolje na 24 sata) za optimalne rezultate. Preporučljivo je staviti korpu u zadnji deo zamrzivača, gde je temperatura najniža.
- Zamrzivač koji se koristi mora da dostigne temperaturu od najmanje -18°C .
- Po mogućstvu, stavite korpu zatvorenu, u plastičnu kesu kako biste sprečili da dođe do upijanja mirisa i da ne dođe u kontakt sa ledom, u savršeno uspravnom položaju sa otvorom okrenutim nagore.
- Preporučuje se da držite korpu (E) u zamrzivaču kada nije u upotrebi tako da je spremna u svakom trenutku. Korpa bi trebalo da držite u zamrzivaču najmanje 12 sati, a najbolje 24 sata.
- Pripremite sastojke tako što ćete ih izmešati u velikoj posudi. Ostavite smešu da se ohladi na sobnoj temperaturi ako je bilo tople obrade sastojaka i zatim je ostavite u frižideru na 5-6 sati (čak i u slučaju hladne obrade sastojaka).
- Izvadite korpu (E) iz zamrzivača i umetnite je u posudu (F) (slika 2).
- Odvojeno, postavite telo motora (A) na poklopac (B), lagano ga pritiskajući dok se ne zaključa na svoje mesto (slika 3).
- Ubacite iglu (C) u odgovarajući gornji otvor miksera (D) (slika 4).
- Okrenite telo motora (A) i ubacite iglu u odgovarajući otvor (C), spojen sa mikserom (D) (slika 5).
- Ceo sklop stavite na korpu (E), tako da mikser (D) uđe u samu korpu. Zaključajte ga okretanjem u smeru kazaljke na satu (slika 6).

UPOZORENJE: pre upotrebe, proverite da li su svi sastojci postavljeni kako treba.

- Uključite uređaj i pritisnite ON/OFF prekidač (H) kako biste pokrenuli pravljenje sladoleda.
- Prethodno pripremljenu i ohlađenu smesu u korpu (E) kroz odgovarajuću rupu (G) na vrhu poklopca (B). Uključite mikser (D) na maks. 30-40 minuta, dok se postiže se potrebna konzistencija sladoleda.

UPOZORENJE: Nemojte sipati sastojke pre nego što ubacite mikser inače će se mešavina zamrznuti i neće biti moguće zatvoriti aparat.

UPOZORENJE: Prilikom punjenja ostaviti najmanje 3 cm od gornje ivice korpe, pošto mešavina nabubri u fazi smrzavanja.

- Kada postignete potrebnu konzistenciju, isključite aparat pritiskom na ON/OFF prekidač (H) i izvucite utikač iz električne utičnice.
- Skinite kućište motora (A), spojeno sa poklopcem (B), iglu (C) i mikser (D), rotirajući ga u smeru suprotnom od kazaljke na satu i pomoću gumene lopatice ili plastične kašike, izvadite i poslužite sladoled.

ČIŠĆENJE

UPOZORENJE: kako biste produžili radni vek aparata za sladoled, nikada ga ne stavljajte delove u mašinu za pranje sudova.

UPOZORENJE: Uvek izvucite kabl za napajanje iz utičnice.

UPOZORENJE: jedinicu motora, utikač i kabl za napajanje nikada ne ubacujte u vodu ili druge tečnosti.

Za čišćenje koristite vlažnu krpu. Skinite telo motora (A) sa poklopca (B) pritiskom sa dve donje poluge istovremeno i povucite ga nagore (slika 7). Rastavite sve komponente uređaja. Operite poklopac (B), iglu

(C), mikser (D) i korpu (E) u mlakoj vodi sa sapunom. Zatim ostavite sve da se osuši.

UPOZORENJE: Nemojte početi sa zamrzavanjem ako je korpa za led (E) još uvek mokra. Očistite telo motora (A) vlažnim sunđerom ili krpom.

RECEPTI

Sladoled "Fior di latte".

Sastojci:

- 300 ml punomasnog mleka
- 300 ml guste pavlake
- 60 g šećera

Način pripreme:

Stavite mleko i šećer u posudu. Mešajte dok se šećer ne rastvori. Dodajte pavlaku i promešajte. Ostavite mešavinu da se ohladi i napravite sladoled prateći uputstva iz priručnika.

Varijacije:

- Sladoled od vanile: dodati 1/2 kašičice ekstrakta vanile;
- Sladoled od nane: dodati nekoliko kapi sirupa od nane;
- Sladoled sa čokoladnim pahuljicama: kada sladoled „fior di latte“ počinje da se učvršćuje (posle oko 20 minuta), dodajte 50 gr rendane čokolade.

Sladoled od svežih jagoda

Sastojci:

- 250 g svežih jagoda
- Sok od pola limuna
- 300 ml punomasnog mleka
- 300 ml guste pavlake
- 70 g šećera

Način pripreme:

Napravite pire od jagoda i dodajte limunov sok. Dodajte mleko i šećer. Mešajte dok se šećer ne rastvori. Dodajte pavlaku i promešajte. Ostavite mešavinu da se ohladi i

napravite sladoled prateći uputstva iz priručnika.

Varijacije:

- Zamenite jagode pireom od banane.



Primerak deklaracije i potvrde o usaglašenosti može se preuzeti sa sajta www.refot.com
Dokument je podležan izmenama u slučaju tipografskih grešaka



Ekskluzivni uvoznik i distributer Refot B

Pčinjska 17, 11 000 Beograd, tel: 011 6456 151, 3087 004
e-mail: info@refot.com

OVLAŠĆENI SERVIS: BG ELEKTRONIC DOO

Dragoslava Srejovića 1b, 11000 Beograd, Srbija
tel.: 011/208-6666; 066/8100-216
e-mail: servis@bgelektronik.com
www.bgelektronik.rs