

Ariete®

Ariete secko 438

UPUTSTVO ZA KORIŠĆENJE



PRE UPOTREBE PROČITAJTE OVA UPUTSTVA


Važne mere zaštite

Pre upotrebe pročitajte sledeće instrukcije

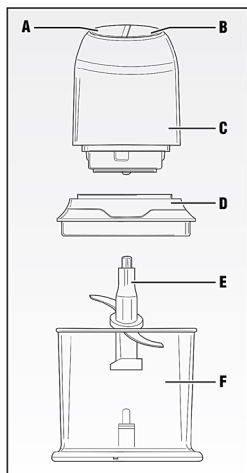
Prilikom korišćenja električnih uređaja moraju se preduzeti neophodne mere opreza, odnosno potrebno je uraditi sledeće:

1. Proverite da napon na natpisnoj pločici uređaja odgovara električnoj mreži.
2. Nikada nemojte ostavljati uređaj bez nadzora dok se napaja; isključite uređaj iz struje nakon svakog korišćenja.
3. Nikada nemojte ostavljati uređaj na ili blizu izvora toplote.
4. Prilikom korišćenja uvek postavite uređaj na ravnu, nivelisanu površinu.
5. Nikada nemojte ostaviti uređaj izložen uticajima raznih elemenata (kiša, sunce, itd..).
6. Proverite da kabl za napajanje ne dodiruje tople površine.
7. Ovaj uređaj ne smeju koristiti deca. Držite uređaj i kabl za napajanje van domašaja dece.
8. Ovaj uređaj ne mogu koristiti osobe sa umanjanim fizičkim, senzornim ili mentalnim sposobnostima, sa malo iskustva ili bez ikakvog iskustva ukoliko nisu pod nadzorom ili prethodno upućene da koriste uređaj na bezbedan način i da budu svesni potencijalnih rizika.
9. Deca treba da budu pod nadzorom kako biste se uverili da se ne igraju sa uređajem.
10. Nikada nemojte stavljati uređaj, utikač ili kabl za napajanje u vodu ili drugu tečnost; samo ga obrišite vlažnom krpom.
11. Uvek isključite kabl za napajanje iz struje pre dodavanja ili uklanjanja pojedinačnih dodataka ili pre čišćenja uređaja.
12. Uvek proverite da li su vaše ruke u potpunosti suve pre korišćenja ili podešavanja prekidača na uređaju, kao i pre dodirivanja utikača ili priključaka za napajanje.
13. Kako biste isključili uređaj iz struje, uhvatite utikač i direktno ga izvucite iz utičnice. Prilikom isključivanja uređaja iz struje nikada nemojte vući kabl za napajanje.
14. Nemojte koristiti uređaj ukoliko su kabl za napajanje ili utikač oštećeni ili ukoliko sam uređaj ima grešku; sve popravke, uključujući zamenu kabla za napajanje, mora sprovoditi isključivo Ariete tehnička podrška ili ovlašćeni Ariete tehničari kako bi se izbegla svaka vrsta rizika.
15. Nikada nemojte ostaviti kabl da visi na mestu na kojem ga može dohvatiti dete.
16. Nemojte ugrožavati bezbednost uređaja koristeći delove koji nisu njegovi ili koji nisu

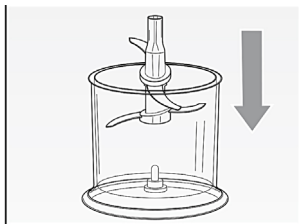
odobreni od strane proizvođača.

17. Ovaj uređaj je namenjen ISKLJUČIVO ZA KUĆNU UPOTREBU i ne sme se koristiti u komercijalne ili industrijske svrhe.
 18. Ovaj uređaj je u skladu sa direktivama 2014/35/EU i EMC 2014/30/EU, kao i odredbom (EC) br. 1935/2004 od 27.10.2004. godine u vezi sa materijalima u kontaktu sa hranom.
 19. Svaka vrsta primene proizvoda koja nije izričito odobrena od strane proizvođača može dovesti do prestanka važenja korisničke garancije i njenog poništenja.
 20. Ukoliko odlučite da odložite uređaj, savetujemo vam da presečete kabl za napajanje i tako onemogućite korišćenje uređaja. Takođe, preporučujemo da za sve delove koji mogu biti opasni uklonite opasnost, posebno po decu, koja se mogu igrati uređajem ili njegovim delovima.
 21. Nikada ne smete ostavljati pakovanje tamo gde ga deca mogu dohvatiti budući da može doći do opasnosti.
 22. **VAŽNO: UBACITE OŠTRICE PRE UBACIVANJA HRANE.** Pre nego što pomerite poklopac, sačekajte da oštrice stanu i uvek isključite kabl za napajanje iz struje.
- 
23. **NIKADA NEMOJTE STAVLJATI OŠTRICE NA JEDINICU MOTORA.**
 24. Nikada nemojte rukovati uređajem dok je prazan.
 25. Nikada nemojte dirati delove koji su u pokretu.
 26. Nemojte koristiti uređaj ukoliko je oštrica oštećena.
 27. **NIKADA NEMOJTE STAVLJATI TEČNOST U POSUDU.**
 28. Nemojte koristiti uređaj za seckanje veoma tvrde hrane (npr. mesa na koski).
 29. Kako biste sprečili incidente ili oštećenje uređaja, uvek držite ruke i kuhinjski pribor na odgovarajućoj udaljenosti od delova koji su u pokretu.
 30. **Oštrice su oštre:** pažljivo rukujte kako prilikom ubacivanja, tako i prilikom uklanjanja oštrica iz posude i tokom čišćenja.
 31. Kako biste uređaj odložili na pravilan način u skladu sa evropskom direktivom 2012/19/EU, molimo vas da proverite i pročitate letak koji se dostavlja uz proizvod.

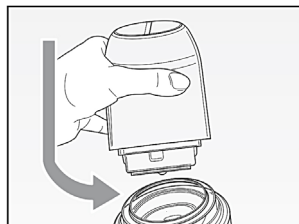




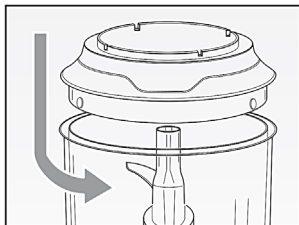
Slika 1



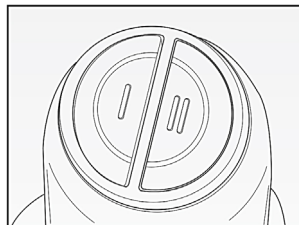
Slika 2



Slika 4



Slika 3



Slika 5

NEMOJTE BACATI OVA UPUTSTVA OPIS UREĐAJA (slika 1)

A Dugme za I brzinu
B Dugme za II brzinu
C Telo uređaja

D Poklopac
E Oštrice
F Posuda

KAKO KORISTITI UREĐAJ

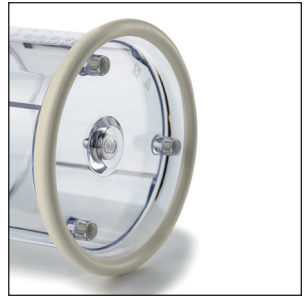
PAŽNJA: Pre korišćenja uređaja, preporučuje se da očistite sve delove koji se mogu ukloniti i koji će biti u kontaktu sa hranom koristeći krpu, toplu vodu i blagi deterđent. Detaljno obrišite.

- Ubacite oštricu (E) u posudu (F) i uverite se da su u potpunosti uklopljene sa odgovarajućom iglom u sredini same posude (slika 3).
- Isecite hranu na sitne komade i stavite je u posudu (F) i pazite da količina hrane ne pređe maksimalni nivo (0.6) naznačen na posudi (F).
- Stavite poklopac (D) na posudu (F) tako što ćete ga okretati suprotno od kretanja kazaljke na satu dok se ne zaustavi na svom mestu (slika 3).

- Stavite telo uređaja (C) na poklopac (D) i lagano okrećite kako biste ga zaključali (slika 4).
- Uključite kabl za napajanje u struju. Potom, kako je zahtevano, pritisnite dugme za I brzinu (mala brzina) (A) ili dugme za II brzinu (velika brzina) (B) na vrhu tela uređaja (C) kako biste pokrenuli oštrice (slika 5).

Napomena:
Najbolji učinak uređaja postiže se pulsним funkcionisanjem neprekidnim veoma kratkim pritiskom na dugme (2-3 sekunde).

- Nakon korišćenja i u slučaju da je potrebno dodati druge sastojke, isključite uređaj iz struje pre skidanja tela uređaja sa poklopca (D) i sačekajte da oštrice stanu.



UPOZORENJE

Pažljivo rukujte oštricama budući da su oštre.

Pre uključivanja uređaja, proverite da li su poklopac i telo uređaja čvrsto namešteni. Nemojte rukovati uređajem duže od 20 sekundi u kontinuitetu. Sačekajte makar 2 minuta dok ne nastavite sa korišćenjem. Pre nego što podignete telo uređaja kako biste uklonili hranu iz posude, isključite uređaj iz struje i sačekajte da oštrice prestanu sa radom.

Nemojte uklanjati hranu iz posude prstima. Uvek koristite špatulu.

ČIŠĆENJE UPOZORENJE

Pre čišćenja uređaja isključite uređaj iz struje i sačekajte da oštrice stanu.

- Posuda (F), poklopac (D) i oštrice (E) se takođe mogu prati u gornjem delu sudomašine ili sapunjavom toplom vodom. Proverite da su ovi delovi u potpunosti suvi pre narednog korišćenja.
- Očistite telo uređaja (C) koristeći vlažni sunđer ili krpu.
- Razmontirajte uređaj pre skladištenja.

Primerak deklaracije i potvrde o usaglašenosti može se preuzeti sa sajta www.refot.com
Dokument je podležan izmenama u slučaju tipografskih grešaka



Ekskluzivni uvoznik i distributer Refot B

Pčinjska 17, 11 000 Beograd, tel.: 011 6456 151, 3087 004
e-mail: info@refot.com

OVLAŠĆENI SERVIS: BG ELEKTRONIC DOO

Dragoslava Srejovića 1b, 11000 Beograd, Srbija
tel.: 011/208-6666; 066/8100-216
e-mail: servis@bgelektronik.com
www.bgelektronik.rs