

# **Ariete**<sup>®</sup>

## Aparat za mlečnu penu 2878 UPUTSTVO ZA KORIŠĆENJE



# UVODNA NAPOMENA KOJA SE TIČE UPUTSTAVA ZA UPOTREBU

Ovaj uređaj je opremljen svim neophodnim bezbedonosnim uređajima. Ipak, pažljivo pročitajte sve bezbedonosna upozorenja i uređaj koristite na način koji je opisan u uputstvu, kako biste sprečili povrede ili potencijalnu štetu. Ovo uputstvo sačuvajte za buduću upotrebu kasnije. Ako uređaj prodate, u pakovanje stavite i ovo uputstvo. Simboli koji se pojavljuju u ovom uputstvu su sledeći:



Ovaj simbol upozorava na rizik od povrede.



Ovaj simbol upozorava na rizik od električnog udara.

Reči koje ukazuju na simbole:

**OPASNOST** upozorava na moguće ozbiljne povrede ili opasnost od smrti;

**UPOZORENJE** upozorava na povrede i ozbiljnu štetu po imovinu;

**OPREZ** upozorava na manje povrede ili štetu po imovinu



Dodatne informacije su označene na ovaj način.

## ČEMU JE UREĐAJ NAMENJEN I POSTAVLJANJE UREĐAJA NA MESTO

- Uređaj je dizajniran za potrebe zagrevanja mleka, kao i za pravljenje pene.  
U uređaj ne sipajte bilo kakvu drugu tečnost ili čvrstu hranu.
- Uređaj je dizajniran za kućnu ili sličnu upotrebu, kao što su:
  - prodavnice, kancelarije ili slična mesta,
  - farme,
  - hoteli, moteli, hosteli, kao i drugi tipovi prenoćišta (namenjeno za upotrebu od strane njihovih gostiju)
- uređaj je pogodan za upotrebu u zatvorenim i suvim prostorijama.

## VAŽNE BEZBEDONOSNE SMERNICE

PAŽLJIVO PROČITAJTE OVE INSTRUKCIJE.

**RIZIK postoji u situacijama kada uređaj upotrebljavaju deca i osobe sa ograničenom sposobnostima**

- Deca se ne smeju igrati uređajem. Decu mlađu od 8 godina držite dalje od uređaja, kao i od kabla.
- Ovaj uređaj mogu koristiti deca starija od 8 godina, kao i osobe sa smanjenom fizičkom, senzornom ili mentalnom sposobnošću, kao i osobe sa manjkom znanja i iskustva, samo ako su pod nadzorom odgovorne osobe ili ako su primili i usvojili uputstva koja se tiču bezbedne upotrebe uređaja, kao i ako razumeju sve opasnosti do kojih može doći tokom upotrebe samog uređaja.
- Deca ne moraju čistiti uređaj, sem ako nemaju preko 8 godina i ako su pod nadzorom.
- Uređaj postavite na mesto koje je nedostupno deci.
- Decu držite podalje od pakovanja. Postoji opasnost od gušenja!

## **OPASNOST OD STRUJE**

- Uređaj nikada ne smete potapati u vodu ili druge tečnosti. Voda nikada ne sme da uđe u električne komponente uređaja.
  - Baza, utikač i kabl nikada ne smeju doći u kontakt sa vodom ili drugim tečnostima, kako bi se izbegla opasnost od elektro-šoka. Iz istih razloga, uređaj ne postavljajte blizu sudopera i/ kada. Uređaj ne koristite napolju ili u prostorijama gde je visok nivo vlažnosti.
  - Uređaj, utikač i kabl nikada ne pipajte mokrim rukama.
  - Ubacite kabl u struju, u utičnicu koja je instalirana po svim standardima i koja ima zaštitni kontakt, čija voltaža odgovara tehničkim podacima na uređaju.
  - Uređaj nikada ne ostavljajte bez nadzora dok je u upotrebi.
  - Izvadite kabl iz struje:
    - kada se desi kvar tokom upotrebe,
    - nakon upotrebe,
    - u slučaju grmljavine,
    - pre čišćenja uređaja.
- Uvek izvadite kabl iz struje, bez da vučete za sam kabl.
- Utičnica mora biti lako dostupna, kako biste lako izvukli kabl kada je to neophodno.
  - Kabl se ne sme savijati ili prelamati. Uređaj i kabl morate držati dalje od vrućih površina i oštarih predmeta.
  - Nikada ne smete ubaciti kabl u struju i uključiti uređaj ako koristite tajmere ili daljinski start-up sistem.
  - Ne rukujte uređajem kada postoje vidljivi znaci oštećenja na njemu ili kابلu ili ako je uređaj pao.
  - Ne vršite bilo kakve izmene na uređaju. Čak i kabl za napajanje ne smete menjati sami. Popravke na uređaju ili kابلu mora vršiti ovlašćena radionica i/ ili naš servis centar. Neodgovarajuće popravke mogu dovesti do ozbiljne opasnosti po korisnika.

## **UPOZORENJE NA OPEKOTINE I OPEKLINE**

- Rezervoar i poklopac postaju jako vrući tokom upotrebe! Ne dirajte vruće površine. Rezervoar hvatajte samo odozdo, sa donje strane, a poklopac samo sa ivice. Pustite ih da se ohlade pre čišćenja.
- Vruće mleko i para mogu izazvati opekotine. Uređaj koristite isključivo kada poklopac čvrsto stoji na rezervoaru. Uređaj, kao i njegov gornji deo ne dirajte tokom upotrebe. Posebno vodite računa kada skinete poklopac, jer tada izlazi para.
- Uređaj postavite na ravnu, stabilnu površinu koja je lako dostupna i laka za čišćenje. Uređaj ne sme skliznuti i ne sme se pomerati. Kabl postavite tako da izbegnete bilo kakvu opasnost, kao i saplitanje. Vodite računa o tome da kabl ne visi sa površine na kojoj stoji, kako biste izbegli da ga zakačite i tako oborite ceo uređaj.

## **UPOZORENJE – MATERIJALNA ŠTETA**

- Vodite računa o MIN i MAX oznakama unutar kontejnera. Rukav na dnu kontejnera mora biti prekriven mlekom. U slučaju da u uređaju ne postoji dovoljan nivo mleka, može doći do pregrevanja uređaja. U slučaju da u uređaju ima previše mleka, ono može izaći napolje.
- Pre nego što sklonite rezervoar sa baze, uverite se da je proces zagrevanja i pravljenja pene završen i/ ili da je uređaj ugašen. Uređaj postavite na odgovarajuću

- udaljenost od izvora toplote, kao što su električne ringle ili šporeti.
- Za potrebe čišćenja, ne koristite hemijske, abrazivne ili agresivne deterdžente.
- Uređaj i njegovi dodaci nisu pogodni za pranje u mašini za sudove.
- Koristite samo originalne nastavke.
- Nije isključeno da određeni tipovi farbe, plastike ili deterdženata za nameštaj ne mogu da oštete ili omekšaju materijal na nožicama uređaja, koje pomažu da uređaj ne sklizne. Kako biste izbegli formiranje nepoželjnih ogrebotina na nameštaju, ispod uređaja postavite podlogu koja se ne kliza.

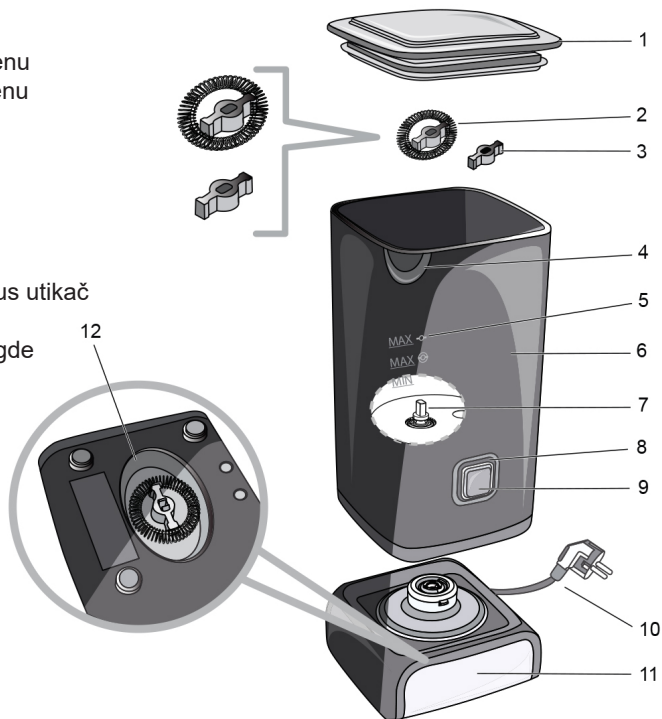
Za odgovarajuće odlaganje uređaja u skladu sa Evropskom direktivom 2012/19/EC, pročitajte odgovarajući letak koji dolazi uz ovaj proizvod. Koristite isključivo originalne nastavke.

## **SAČUVAJTE OVE INSTRUKCIJE ZA BUDUĆU UPOTREBU.**

**i** Kvantitet i kvalitet pene zavise od puno faktora, uključujući i nivo masti u mleku, svežinu mleka, kao i temperaturu i brend mleka. Kako biste izbegli da pena prelije kada koristite novu vrstu mleka, ne punite rezervoar do MAX oznake, već prvo testirajte uređaj sa manjom količinom mleka. Ako mleko prelije, odmah isključite uređaj. Sačekajte da se ohladi, potom očistite uređaj (pogledajte poglavlje o čišćenju). Najbolje rezultate smo dobijali sa poluobranim mlekom (1.5% masti).

### **OPIS UREĐAJA**

- 1 Poklopac
- 2 Nastavak za bogatu penu
- 3 Nastavak za laganu penu
- 4 Grič
- 5 MAX i MIN nivo
- 6 Kontejner
- 7 Rukav za nastavak
- 8 Operativni indikator
- 9 On/ off prekidač
- 10 Kabel za napajanje plus utikač
- 11 Baza za napajanje
- 12 Odeljak za nastavke gde staje jedan nastavak



## **PRIPREMNE FAZE**

### **Startovanje uređaja**



#### **Opasnost po decu – Smrtna opasnost od gušenja i gutanja**

Pakovanje ne ostavljajte blizu dece jer predstavlja potencijalnu opasnost.

1 Sklonite pakovanje i uverite se da su svi delovi na broju.

2 Očistite rezervoar, nastavke, prsten za zatvaranje i poklopac kao što je to opisano u poglavlju Čišćenje.

### **Postavite bazu**



#### **Opasnost – rizik od smrti izazvane elektro šokom**

Uređaj povežite sa električnom utičnicom, koja je instalirana u skladu sa standardima i koja ima odgovarajući zaštitni kontakt i čija voltaža u potpunosti odgovara tehničkim podacima uređaja.



#### **Opasnost od opekline i opekotina**

Uređaj postavite na ravnu, stabilnu površinu, koja je lako dostupna. Pazite da uređaj ne sklizne, kao i da kabl ne visi sa površine na kojoj stoji.

Vodite računa o tome da deca ne diraju kabl, jer se uređaj može prevrnuti. Uređaj postavite tako da deca ne mogu da dohvate vruće delove.

### **Upozorenje – materijalna šteta**

Uređaj i kabl ne postavljajte na ili blizu električnih ili gasnih šporeta, kao ni blizu mikrotalasnih pećnica.

1 Bazu postavite na ravnu i stabilnu površinu.

2 Ubacite kabl u struju.

Uređaj je spreman za upotrebu.

### **Odaberite nastavak i sipajte mleko**

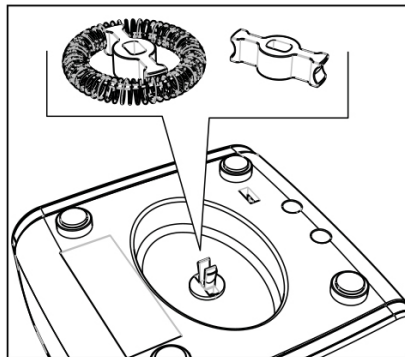


Kako biste dobili više pene, ubacite spiralni nastavak.



Kako ne biste grejali mleko koje ima malo pene ili penu manje količine, ubacite nastavak koji nema spiralu.


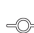
Kako ne biste izgubili nastavak, koristite odeljak za nastavke koji se nalazi sa donje strane uređaja i tu čuvajte nastavak koji trenutno ne koristite.



## Upozorenje – materijalna šteta

Vodite računa o oznakama MIN i MAX koje se nalaze unutar kontejnera. Rukav na dnu kontejnera mora biti pokriven mlekom. U slučaju da u kontejneru nema dovoljno mleka, uređaj se može pregrijati. U slučaju da u uređaju ima previše mleka, mleko može izaći.

1. Sklonite poklopac sa kontejnera.
2. Ubacite odgovarajući nastavak u rukav na dnu kontejnera.
3. Mleko sipajte do maksimalnog nivoa, koji je označen crticom na MAX nivou:

 MAX oznaka za nastavak sa spiralom  
 MAX oznaka za nastavak bez spirale.

4. Poklopac postavite na kontejner, uveravajući se da čvrsto stoji na mestu.

## Pena i grejanje mleka

**i** Tokom prve upotrebe možete osetiti određeni miris, što ne predstavlja bilo kakvu opasnost. Obezbedite odgovarajuću ventilaciju.

- Kratko pritisnite ON/ OFF dugme.

Operativni indikator će početi da svetli crveno.

Uređaj će početi da zagreva mleko i počće sa pravljenjem pene.

Kada...

....koristite spiralni nastavak, pravljenje pene će trajati oko 1.5 minuta.

... koristite nastavak bez spirale, proces pravljenja pene će trajati oko 2 minuta.

Grejanje i pravljenje pene potom automatski prestaje.

Potom je moguće skloniti kontejner sa baze.

## Pravljenje pene od hladnog mleka

Moguće je praviti i penu od mleka bez zagrevanja. Kako biste dobili meku i kremastu penu, koristite samo nastavak sa spiralom.

- Pritisnite ON/OFF dugme i držite na dve sekunde dok uređaj ne počne da pravi penu.

Operativni indikator potom menja boju u plavu. Uređaj počinje da pravi penu od mleka.

Nakon 1 do 1.5 minuta proces pravljenja pene od mleka automatski prestaje. Potom je moguće skloniti uređaj sa baze.

## Stopirajte podgrevanje mleka i pravljenje pene unapred

- Pritisnite ON/OFF prekidač.
- Operativni indikator će se ugasi.
- Kako biste nastavili sa podgrevanjem i pravljenjem pene, pritisnite opet ON/OFF dugme:

- na kratko, ako želite podgrevanje i pravljenje pene.
- na duže, ako želite penu bez podgrevanja.

## **Isključivanje uređaja**

-Kako biste u potpunosti isključili uređaj, izvadite kabl iz struje.

## **BEZBEDONOSNI UREĐAJI**

Ako je uređaj uključen, a bio je prazan, on će se sam automatski ugaziti nakon 30-40 sekundi kako ne bi došlo do pregrevanja. Svaki vid operacije se mora sprovesti kada je uređaj hladan.

## **ČIŠĆENJE**



### **Opasnost – rizik od smrti izazvane elekto-šokom**

Izvadite kabl iz struje pre nego što počnete sa čišćenjem uređaja.

Baza, utikač i kabl ne smeju biti izloženi vlazi. Ovi delovi moraju biti zaštićeni od mogućeg prskanja vode.

Rezervoar nikada ne smete poranjati u vodu ili druge tečnosti. Morate voditi računa o tome da voda nikada ne uđe u unutrašnjost uređaja.

### **Upozorenje – materijalna šteta**

Za čišćenje nikada ne koristite hemijske, abrazivne i agresivne deterdžente.



Nakon svakog procesa zagrevanja mleka i pravljenja pene, odmah očistite kontejner, kako biste izbegli da se mleko u njemu osuši.

1. Izvadite kabl iz struje.
2. Prsten za zaključavanje izvadite iz poklopca i nastavak iz rukava ubacite u kontejner.
3. Operite poklopac, prsten za zaključavanje i nastavke sa toplom vodom i sredstvom za pranje sudova.
4. Operite samo unutrašnjost kontejnera toplom vodom i sredstvom za pranje sudova.
5. Ako je neophodno, očistite bazu blago navlaženom krpom.
6. Pažljivo očistite sve delove, posebno rezervoar kako biste izbegli gomilanje mrlja.
7. Ubacite prsten za zaključavanje u otvor na poklopcu.

# Pitanja i rešenja

Uređaj ne radi.	Da li ste ubacili kabl u struju?
Proces zagrevanja mleka i pravljenja pene prestaje pre željenog vremena.	Ako, nakon procesa zagrevanja mleka i pravljenja pene, odmah počinje novi ciklus, ovo će trajati kraće nego što je to uobičajeno.
Operativni indikator svetli plavo.	Uređaj je prepunjen. Izvadite kabl iz struje, a manju količinu mleka iz rezervoara odaspite. Ne smete preći MAX oznaku.
Mleko je zagrejano, ali nema pene.	Da li je nastavak za pravljenje pene postavljen kako treba u rukav koji se nalazi na dnu rezervoara?
Mleko je zagrejano ali pena nije ispala kako treba.	- Da li ste ubacili odgovarajući nastavak? - Da li na nastavku ili na dnu rezervoara možda ima prljavštine?
Uređaj je neočekivano bučan.	- Da li u rezervoaru ima dovoljno mleka? - Da li nastavak stoji kako treba u rukavu? - Da li poklopac na rezervoaru stoji kako treba?

Primerak deklaracije i potvrde o usaglašenosti može se preuzeti sa sajta [www.refot.com](http://www.refot.com)  
Dokument je podležan izmenama u slučaju tipografskih grešaka



**Ekskluzivni uvoznik i distributer Refot B**

Pčinjska 15a, 11 000 Beograd, tel.: 011 6456 151, 3087 004  
e-mail: [info@refot.com](mailto:info@refot.com)

## **OVLAŠĆENI SERVIS: BG ELEKTRONIC DOO**

Dragoslava Srejovića 1b, 11000 Beograd, Srbija

tel.: 011/208-6666; 066/8100-216

e-mail: [servis@bgelektronik.com](mailto:servis@bgelektronik.com)

[www.bgelektronik.rs](http://www.bgelektronik.rs)